

FICHE TECHNIQUE
MAJ décembre 2020

Miran, variations pour une absence

Mise en scène : Marie Normand



Durée du spectacle : 2 heures sans entracte (échange inclus)

Scénographie et Costumes : Sarah Dupont

Lumière : Stéphane Deschamps

Son : Florent Baugnet

Régie Générale : Nicolas Pouilhes

Régie Son : Mathieu Battu



CONTACT TECHNIQUE :

Adresse courriel : technique.miran@gmail.com

Téléphone : 06 23 35 81 42

PLATEAU

Ouverture jeu : 8 mètres (mur à mur 10m mini)

Profondeur de jeu : 6 mètres + coulisses au lointain de 2m (Coulisses à vue pendant le spectacle)

Hauteur sous perches : 6 mètres

Ces dimensions sont celles de la création, des dimensions inférieures ou supérieures peuvent être envisagées.

Dispositif demandé à notre arrivée :

- Sol noir et propre sur tout le plateau.
- Rideau de fond noir
- 3 italiennes à jardin, 3 italiennes à cour

Un prémontage lumière est nécessaire.

Descriptif du décor :

- 1 tapis de danse noir marqué
- 1 armoire métallique
- 1 tableau blanc sur roulettes
- 6 chaises de jeu
- 1 bureau d'école
- 1 table d'école
- 2 meubles de maquillage, 1 portant (loges à vue)
- 1 pied de micro

Tous les éléments du décor sont facilement transportables à deux personnes et manipulables sans moyen mécanique.

Informations diverses :

En fonction des choix du public, il est possible qu'une arme factice soit utilisée (coup de feu à blanc en l'air sur le plateau) merci d'en informer vos services de sécurité.

LUMIERE

Matériel demandé :

- 1 connexion DMX en régie (notre régie est sur ordinateur)
- 1 ligne DMX 5pt + alimentation directe sur perche au lointain (PAR LED)
- Gradateurs :48 circuits 2 KW
- 27 PC 1 KW
- 3 PC 2 KW
- 4 découpes courtes 1kw de type 613 SX
- 7 découpes 1kw type 614 SX (peuvent être remplacer par 7 PC lentille claire + gaff alu)
- 5 Par 64 CP62
- 1 pied projecteur 1,80m

Si l'éclairage de votre salle n'est pas pilotable en DMX, merci de prévoir 2 horziodes sur un circuit gradué (éclairage de la salle en jeu)

GELATINES : Lee 202, 201, 152 Rosco 119, 132

La compagnie fournit :

- 3 Par Rush II ainsi que toute la connectique spécifique en câblage hybride.
- 4 fluos sous perchés (gradués sur un circuit classique).

SON

Matériel demandé :

- 1 système de diffusion 5 points (5 XLR en régie) cf plan joint
- 1 grand pied de micro embase ronde

La compagnie fournit :

- Carte son Soundcraft UI24r + ordinateur régie son
- 1 SM58 HF

VIDEO

Matériel demandé :

- 1 ligne DMX 5pt + alimentation directe en nez de scène (VP+Shutter)

Nous apporterons un vidéo projecteur équipé d'un shutter que nous installerons au sol en bord de plateau ainsi que la connectique HDMI HF. (Merci de prévoir une alimentation électrique et une connexion DMX 5pt au nez de scène)

SYSTÈME DE VOTE

Nous apporterons tous les éléments du système de vote (350 boitiers) merci de prévoir des personnes pour distribuer et récupérer les boitiers au début et à la fin des représentations.

COSTUMES

Matériel demandé :

- 1 Machine à laver
- 1 Machine à sécher

Matériel courant pour entretien

A notre arrivée, le régisseur général fournira à votre habilleuse une fiche de mise et d'entretien costumes.

Loges

3 comédiennes

DIVERS

Café, thé, eau, léger catering (fruits frais, fruits secs et petits biscuits) à disposition pendant les répétitions et les représentations. Notre seule exigence est que les produits soient de bonne qualité voir bio si possible.

PLANNING PREVISIONNEL / DEMANDE EN PERSONNEL TECHNIQUE

DATE	HORAIRES	ACTIVITE	Régisseur Son	Régisseur Lumière	Electro	Habilleuse	Régisseur plateau et machiniste
J-1	Service matin 9h-13h	Montage du décor et des différents matériels apportés, début des réglages lumière	1	1	1		1
	Service après-midi 13h-18h	Fin des réglages Lumière, filage technique	1	1	1	1	
	Service Soir 19h-22h	Répétions	1	1			
J	Service Matin 9h-13h	Représentation 1	1	1		1	
	Service Après- midi 14h-18h						
	Service Soir 19h-22h	Représentation 2	1	1		1	
	Service de démontage 22h-0h	Démontage	1		1	1	1

Un temps de mises techniques et raccords de 1,5h est nécessaire avant chaque représentation

Si plusieurs représentations sont organisées sur plusieurs jours, dans le même lieu , il faudra prévoir un entretien des costumes chaque soir.

Notes pour l'habilleuse

:

AVANT LA REPRESENTATION

- Nettoyage, séchage des linges de corps et des ensembles noirs.
- Mise sur portant

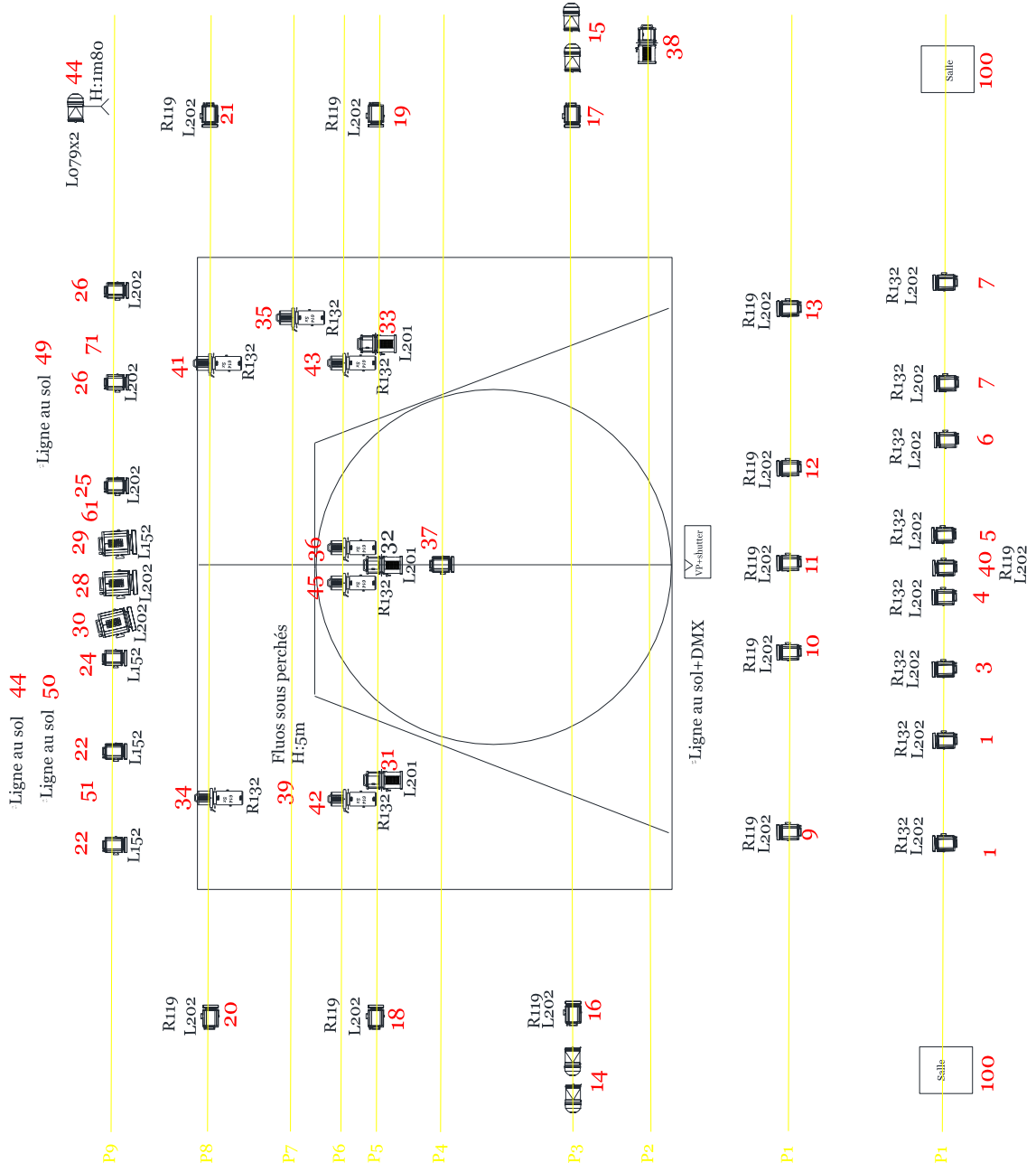
APRES LA REPRESENTATION

- remise des costumes secs ou traités à la vodka dans la malle.

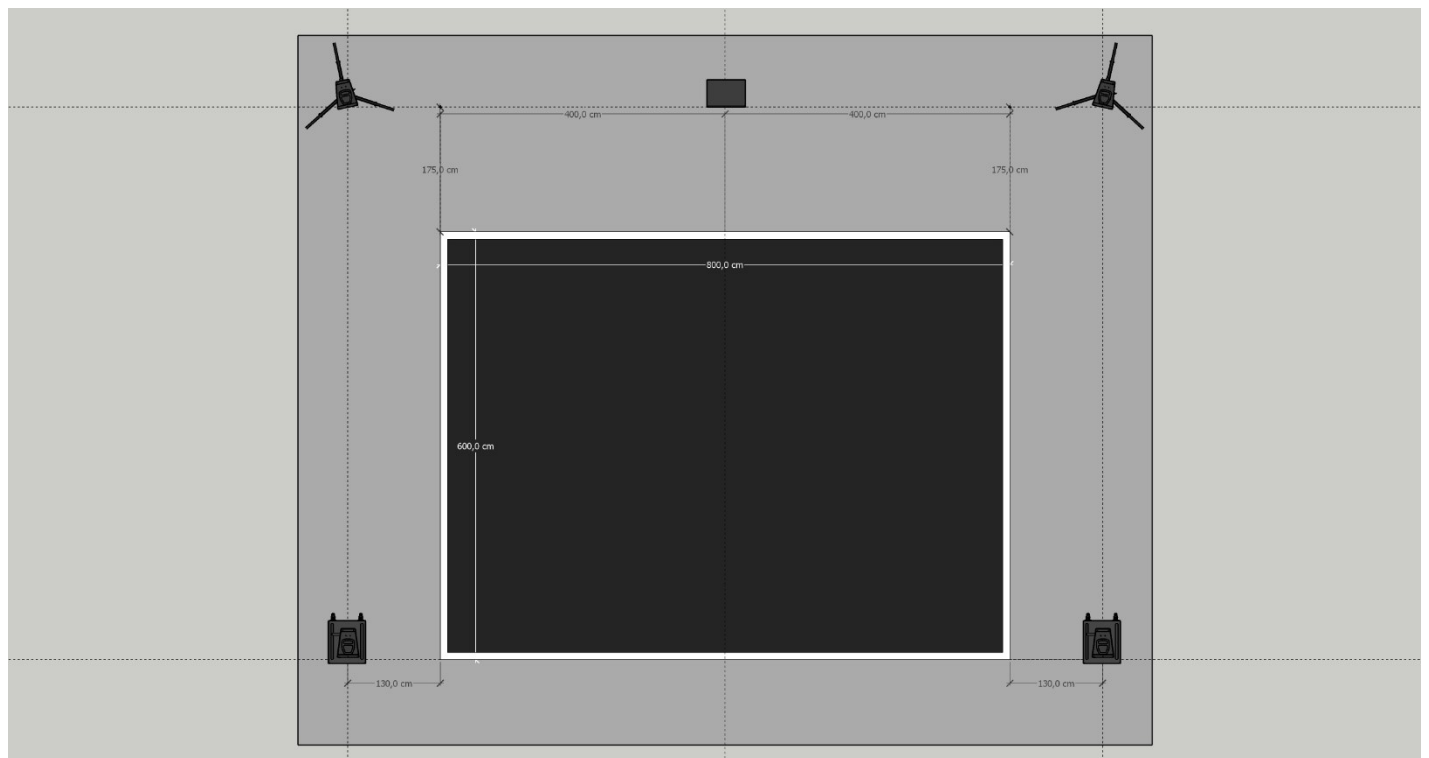
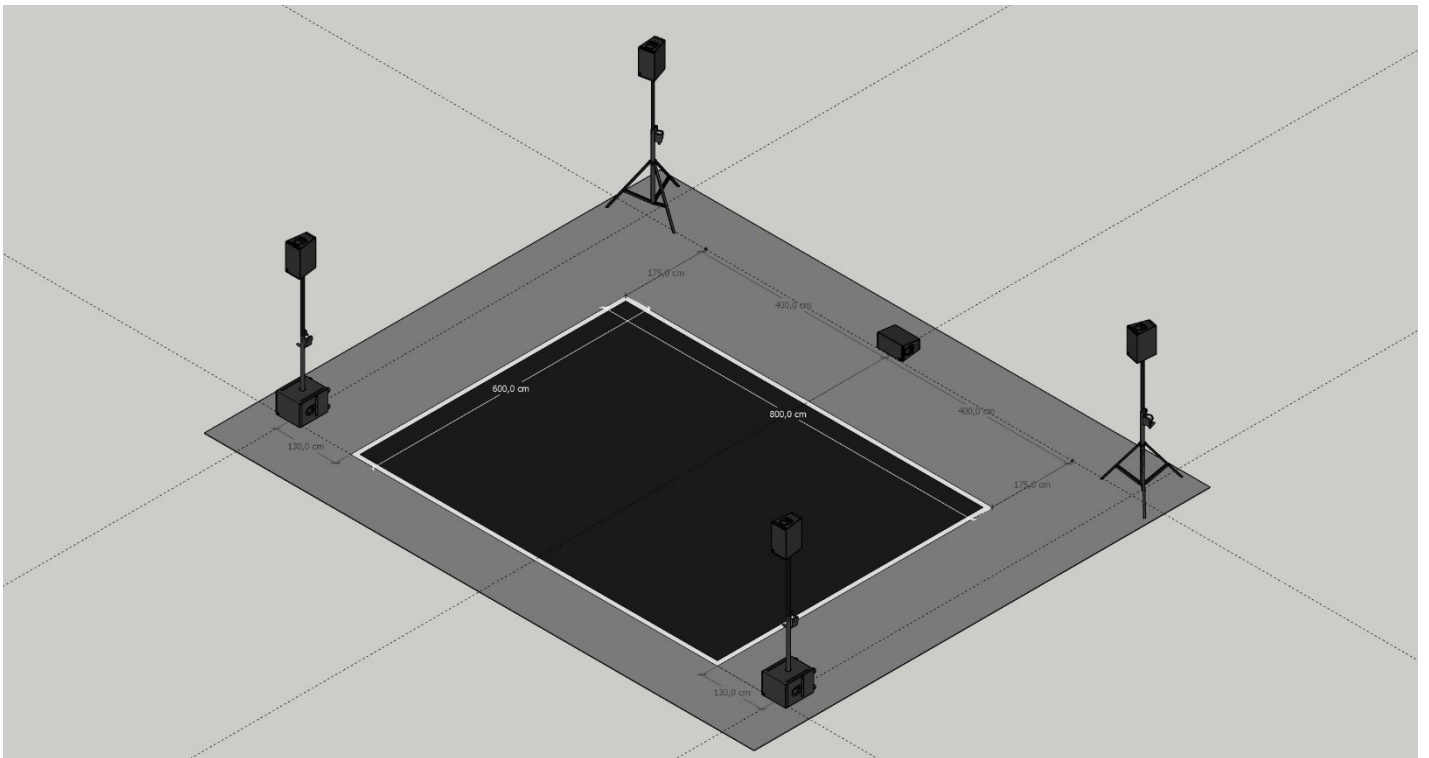
ANNEXES :

PLAN DE FEU (une adaptation sera fournie pour chaque lieu)

Plan de feu Miran, variation pour une absence



IMPLANTATION SON



CONFORMITEES INCENDIE

Moquette (habillage de l'armoire)



Le progrès, une passion à partager

LABORATOIRE DE TRAPPES
29 avenue Roger Hennequin – 78197 Trappes Cedex
Tél. : 01 30 69 10 00 – Fax : 01 30 69 12 34

Dossier / File J021183 - Document DE/4 - Page 1/7

Ce document constitue une extension du rapport de classement J021183 – CEMATE/3

This document is an extension of the classification report J021183 – CEMATE/3

CLASSEMENT DE LA REACTION AU FEU CONFORMEMENT A L'EN 13501-1 : 2007

*CLASSIFICATION OF REACTION TO FIRE
IN ACCORDANCE WITH EN 13501-1 : 2007*

Commanditaire
Sponsor

SICM
Rue de la Fonderie
61106 FLERS
FRANCE

Elaboré par
Prepared by

LABORATOIRE NATIONAL DE METROLOGIE ET D'ESSAIS
Laboratoire de Trappes
29, avenue Roger Hennequin
78197 TRAPPES CEDEX
FRANCE

Nom du produit
Product name

ART. ELEA/ELEA GLITTER

N° de rapport de classement J021183
Classification report No

Numéro d'émission
Issue number

DE/4

Date d'émission
Date of issue

19/11/2010



Accréditation
N° 1-0606
Portée disponible
sur www.cofrac.fr

Laboratoire national de métrologie et d'essais

Établissement public à caractère industriel et commercial • Siège social : 1, rue Gaston Boissier - 75724 Paris Cedex 15 • Tél. : 01 40 43 37 00
Fax : 01 40 43 37 37 • E-mail : info@lne.fr • Internet : www.lne.fr • Siret : 313 320 244 00012 • NAF : 743 B • TVA : FR 92 313 320 244
Barclays Paris Centrale IBAN : FR76 3058 8600 0149 7267 4010 170 BIC : BARCFRPP

Ce rapport de classement comprend 7 pages et ne peut être utilisé ou reproduit que dans son intégralité.

This classification report consists of 7 pages and may only be used or reproduced in its entirety.

1. INTRODUCTION / INTRODUCTION

Le présent rapport de classement définit le classement attribué à ART. ELEA/ELEA GLITTER conformément aux modes opératoires donnés dans l'EN 13501-1 : 2007.
This classification report defines the classification assigned to ART. ELEA/ELEA GLITTER in accordance with the procedures given in EN 13501-1 : 2007.

2. DETAILS DU PRODUIT CLASSE / DETAILS OF CLASSIFIED PRODUCT

2.1. GENERALITES / GENERAL

Le produit, ART. ELEA/ELEA GLITTER, est défini comme revêtement de sol textile (NF EN 14041 : revêtements de sol résilients, textiles et stratifiés) :
The product, ART. ELEA/ELEA GLITTER, is defined as a textile floorcovering (NF EN 14041 : resilient, textile and laminate floor coverings) :

2.2. DESCRIPTION DU PRODUIT / PRODUCT DESCRIPTION

Le produit, ART. ELEA/ELEA GLITTER, est décrit ci-dessous ou dans les rapports d'essai fournis en appui du classement détaillé en 3.1.
The product, ART. ELEA/ELEA GLITTER, is described below or is described in the test reports provided in support of classification listed in 3.1.

Suite du rapport page suivante
Test report following next page

Nom et adresse du demandeur : <i>(Sponsor's name and address)</i>	SICM Rue de la Fonderie 61106 FLERS FRANCE
Référence commerciale : <i>(Commercial designation - trade mark)</i>	ART. ELEA/ELEA GLITTER
Composition sommaire : <i>(Summary composition)</i>	Surface 100 % PP (fibre en polypropylène) <i>100 % PP (polypropylene fibre) surface</i> Sous-couche 50% résine SBR - 50 % alumine <i>Underlayer 50% SBR resin - 50 % alumina</i>
Masse surfacique totale : <i>(Total mass per unit square meter)</i>	(620 ± 10%) g/m ²
Masse surfacique de la couche de surface : <i>(Surface layer mass per unit square meter)</i>	(260 ± 10%) g/m ²
Masse surfacique de la sous-couche : <i>(Underlayer mass per unit square meter)</i>	(360 ± 10%) g/m ²
Épaisseur totale : <i>(Total thickness)</i>	(2,5 ± 10%) mm
Épaisseur de la couche de surface : <i>(Surface layer thickness)</i>	(1,8 ± 10%) mm
Épaisseur de la sous-couche : <i>(Underlayer thickness)</i>	(1,0 ± 10%) mm
Couleur : <i>(Colour)</i>	Divers <i>Various</i>
Ignifugation (oui ou non) : <i>(Fireproofing - yes or no)</i>	Non <i>No</i>
Condition finale d'utilisation : <i>(End use condition)</i>	En pose tendue <i>Stretched standing</i>

Informations transmises par le demandeur.
Information given by the sponsor.

3. RAPPORTS D'ESSAI & RESULTATS D'ESSAI EN APPUI DE CE CLASSEMENT
TEST REPORTS & TEST RESULTS IN SUPPORT OF CLASSIFICATION

3.1. RAPPORTS D'ESSAI / TEST REPORTS

Nom du laboratoire <i>Laboratory name</i>	Nom du commanditaire <i>Sponsor name</i>	N° du rapport d'essai <i>Test report N°</i>	Méthode d'essai <i>Test method</i>
LNE	SICM Rue de la Fonderie 61106 FLERS FRANCE	J021183 - CEMATE/1	NF EN ISO 11925-2
LNE	SICM Rue de la Fonderie 61106 FLERS France	J021183 - CEMATE/2	NF EN ISO 9239-1

Suite du rapport page suivante
Test report following next page

3.2. RESULTATS D'ESSAI / TEST RESULTS

Méthode d'essai <i>Test method</i>	Produit (usine) <i>Product (factory)</i>	Nombre d'épreuves <i>Number of tests</i>	Paramètres <i>Parameters</i>	Résultats / Results	
				Paramètre continu Moyenne (m) <i>Continuous parameter Average (m)</i>	Paramètres conformité <i>Conformity parameters</i>
NF EN ISO 11925-2	ART. ELEA/ELEA GLITTER	6	Temps d'exposition du brûleur 15 s <i>Flame application time 15 s</i> Fs <= 150 mm	-	Oui <i>Yes</i>
			Temps d'exposition du brûleur 30 s <i>Flame application time 30 s</i> Fs <= 150 mm	-	-
			Gouttelette/particules enflammées Inflammation du papier filtre <i>Flaming droplets Ignition of the filter paper</i>	-	-
NF EN ISO 9239-1	ART.ELEA/ELEA GLITTER	3	Eclairement critique (kW/m ²) <i>Critical flux (kW/m²)</i>	10.19	-
			Production de fumée (%.min) <i>Smoke production (%.min)</i>	81	-

(-) signifie / means : non applicable / no applicable

4. CLASSEMENT ET DOMAINE D'APPLICATION
CLASSIFICATION AND FIELD OF APPLICATION

4.1. REFERENCE DE CLASSEMENT / REFERENCE OF CLASSIFICATION

Le présent classement a été effectué conformément à l'EN 13501-1 : 2007.
This classification has been carried out in accordance with EN 1350-1 : 2007.

4.2. CLASSEMENT / CLASSIFICATION

Le produit, ART. ELEA/ELEA GLITTER, a été classé en fonction de son comportement au feu :

The product, ART. ELEA/ELEA GLITTER, in relation to its reaction to fire behaviour is classified :

Bfl

Le classement supplémentaire en relation avec la production de fumée est :
The additional classification in relation to smoke production is :

s1

Le classement supplémentaire en relation avec les gouttelettes/particules enflammées est :

The additional classification in relation to flaming droplets particles is :

-

Le format du classement de réaction au feu pour les revêtements de sol est :
The format of the reaction to fire classification for floorings is:

Comportement au feu / <i>Fire behaviour</i>	Production de fumées / <i>Smoke production</i>
Bfl	s1

C'est à dire / *i.e.*, **Bfl - s1, -**

Classement de réaction au feu : <i>Reaction to fire Classification :</i>	Bfl-s1, -
--	------------------

Suite du rapport page suivante
Test report following next page

4.3. DOMAINE D'APPLICATION / FIELD OF APPLICATION

Le présent classement est valable pour les paramètres suivants liés au produit :
This classification is valid for the following product parameters :

- le classement est valable pour les produits cités en § 2.2 ou formulés de manière strictement identique dans le site de production cité
- *the classification is valid for the products mentioned in § 2.2 or strictly stipulated in the quoted production site*

Le classement est valable pour les conditions d'utilisation finales suivantes :
The classification is valid for the following end use conditions :

En pose tendue sur supports bois ou supports classés A1fl ou A2fl
In stretched standing on wood substrates or A1fl or A2fl classified substrates

Epaisseur : environ 2,5 mm
Thickness : about 2,5 mm

Masse surfacique : environ 620 g/m²
Mass per unit square meter : about 620 g/m²

5. LIMITATIONS / LIMITATIONS

Le présent document de classement n'est pas une approbation, ni une certification de type produit.
This classification document does not represent type approval or certification of the product.

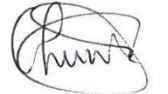
Trappes, le 19 novembre 2010
Trappes, the 2010/11/19

**La Responsable du Département
Comportement au feu et Sécurité incendie**
*The Head of Fire Behaviour
and Fire Safety Department*



Valérie RUMBAU

Le Responsable de l'essai
The Responsible for test



Luc CHEVALIER



Le progrès, une passion à partager

LABORATOIRE DE TRAPPES
29 avenue Roger Hennequin – 78197 Trappes Cedex
Tél. : 01 30 69 10 00 – Fax : 01 30 69 12 34

Dossier / File P162765 - Document DE/12 - Page 1/7

CLASSEMENT DE LA REACTION AU FEU CONFORMEMENT A L'EN 13501-1 + A1: 2013

CLASSIFICATION OF REACTION TO FIRE IN ACCORDANCE WITH EN 13501-1 + A1: 2013

Commanditaire <i>Sponsor</i>	HARLEQUIN EUROPE 29 rue Notre Dame 2240 LUXEMBOURG LUXEMBOURG
Elaboré par <i>Prepared by</i>	LABORATOIRE NATIONAL DE METROLOGIE ET D'ESSAIS Laboratoire de Trappes 29, avenue Roger Hennequin 78197 TRAPPES CEDEX FRANCE
N° de l'organisme notifié <i>Notified Body No</i>	Notification par l'Etat Français auprès de la Commission Européenne sous le N° 0071 <i>Notified by French government to EC N° 0071</i>
Nom du produit <i>Product name</i>	HARLEQUIN DUO / REVERSIBLE
N° de rapport de classement <i>Classification report No</i>	P162765
Numéro d'émission <i>Issue number</i>	DE/12
Date d'émission <i>Date of issue</i>	07/11/2016



Accréditation
N° 1-0606
Portée disponible
sur www.cofrac.fr

Ce rapport de classement comprend 7 pages et ne peut être utilisé ou reproduit que dans son intégralité.

This classification report consists of 7 pages and may only be used or reproduced in its entirety.

Laboratoire national de métrologie et d'essais

Établissement public à caractère industriel et commercial • Siège social : 1, rue Gaston Boissier - 75724 Paris Cedex 15 • Tél. : 01 40 43 37 00
Fax : 01 40 43 37 37 • E-mail : info@lne.fr • Internet : www.lne.fr • Siret : 313 320 244 00012 • NAF : 743 B • TVA : FR 92 313 320 244
Barclays Paris Centrale IBAN : FR76 3058 8600 0149 7267 4010 170 BIC : BARCFRPP

1. INTRODUCTION / INTRODUCTION

Le présent rapport de classement définit le classement attribué à HARLEQUIN DUO / REVERSIBLE conformément aux modes opératoires donnés dans l'EN 13501-1 + A1: 2013.

This classification report defines the classification assigned to HARLEQUIN DUO / REVERSIBLE in accordance with the procedures given in EN 13501-1+A1 : 2013.

2. DETAILS DU PRODUIT CLASSE / DETAILS OF CLASSIFIED PRODUCT

2.1. GENERALITES / GENERAL

Le produit, HARLEQUIN DUO / REVERSIBLE, est défini comme Sols sportifs (NF EN 14904 : sols multisports intérieurs)

The product, HARLEQUIN DUO / REVERSIBLE, is defined as Surfaces for sports areas (NF EN 14904 : indoor surfaces for multi-sports use):

2.2. DESCRIPTION DU PRODUIT / PRODUCT DESCRIPTION

Le produit, HARLEQUIN DUO / REVERSIBLE, est décrit ci-dessous ou dans les rapports d'essai fournis en appui du classement détaillé en 3.1.

The product, HARLEQUIN DUO / REVERSIBLE, is described below or is described in the test reports provided in support of classification listed in 3.1.

Suite du rapport page suivante
Test report following next page

Nom et adresse du demandeur : <i>(Sponsor's name and address)</i>	HARLEQUIN EUROPE 29 rue Notre Dame 2240 LUXEMBOURG LUXEMBOURG
Référence commerciale : <i>(Commercial designation - trade mark)</i>	HARLEQUIN DUO / REVERSIBLE
Composition sommaire : <i>(Summary composition)</i>	Revêtement de sol PVC, composé de 2 couches de PVC calandrées et antidérapantes <i>PVC floorcovering, with 2 PVC calendered and non slip layers</i>
Masse surfacique : <i>(Mass per unit square meter)</i>	1.6 kg/m ²
Épaisseur testée : <i>(Tested thickness)</i>	1.25 mm
Couleur : <i>(Colour)</i>	Noir et blanc <i>Black and white</i>
Ignifugation (oui ou non) : <i>(Fireproofing - yes or no)</i>	Non <i>No</i>
Cas de pose collée : <i>(Case of glued together pose)</i>	En pose libre <i>In free standing</i>

Informations transmises par le demandeur.
Information given by the sponsor.

Suite du rapport page suivante
Test report following next page

3. RAPPORTS D'ESSAI & RESULTATS D'ESSAI EN APPUI DE CE CLASSEMENT
TEST REPORTS & TEST RESULTS IN SUPPORT OF CLASSIFICATION

3.1. RAPPORTS D'ESSAI / TEST REPORTS

Nom du laboratoire <i>Laboratory name</i>	Nom du commanditaire <i>Sponsor name</i>	N° du rapport d'essai <i>Test report N°</i>	Méthode d'essai <i>Test method</i>
LNE	HARLEQUIN EUROPE 29 rue Notre Dame 2240 LUXEMBOURG LUXEMBOURG	P162765 - DE/10	NF EN ISO 11925-2
LNE	HARLEQUIN EUROPE 29 rue Notre Dame 2240 LUXEMBOURG LUXEMBOURG	P162765 - DE/11	NF EN ISO 9239-1

Suite du rapport page suivante
Test report following next page

3.2. RÉSULTATS D'ESSAI / TEST RESULTS

Méthode d'essai <i>Test method</i>	Produit (usine) <i>Product (factory)</i>	Nombre d'épreuves <i>Number of tests</i>	Paramètres <i>Parameters</i>	Résultats / Results	
				Paramètre continu Moyenne (m) <i>Continuous parameter Average (m)</i>	Paramètres conformité <i>Conformity parameters</i>
NF EN ISO 11925-2	HARLEQUIN DUO / REVERSIBLE	6	Temps d'exposition du brûleur 15 s <i>Flame application time 15 s</i> Fs <= 150 mm	-	Oui <i>Yes</i>
			Temps d'exposition du brûleur 30 s <i>Flame application time 30 s</i> Fs <= 150 mm	-	-
			Gouttelette/particules enflammées Inflammation du papier filtre <i>Flaming droplets Ignition of the filter paper</i>	-	-
NF EN ISO 9239-1	HARLEQUIN DUO / REVERSIBLE	3	Eclairement critique (kW/m ²) <i>Critical flux (kW/m²)</i>	10.2	-
			Production de fumée (%.min) <i>Smoke production (%.min)</i>	186	-

(-) signifie / means : non applicable / no applicable



4. CLASSEMENT ET DOMAINE D'APPLICATION
CLASSIFICATION AND FIELD OF APPLICATION

4.1. REFERENCE DE CLASSEMENT / REFERENCE OF CLASSIFICATION

Le présent classement a été effectué conformément à l'EN 13501-1 + A1: 2013.
This classification has been carried out in accordance with EN 13501-1 + A1 : 2013.

4.2. CLASSEMENT / CLASSIFICATION

Le produit, HARLEQUIN DUO / REVERSIBLE, a été classé en fonction de son comportement au feu :
The product, HARLEQUIN DUO / REVERSIBLE, in relation to its reaction to fire behaviour is classified :

Bfl

Le classement supplémentaire en relation avec la production de fumée est :
The additional classification in relation to smoke production is :

s1

Le classement supplémentaire en relation avec les gouttelettes/particules enflammées est :
The additional classification in relation to flaming droplets particles is :

-

Le format du classement de réaction au feu pour les revêtements de sol est :
The format of the reaction to fire classification for floorings is:

Comportement au feu <i>Fire behaviour</i>	Production de fumées <i>Smoke production</i>
Bfl	s1

Classement de réaction au feu : <i>Reaction to fire Classification :</i>	Bfl-s1
--	---------------

Pour déclarer le classement, il n'a pas été tenu explicitement compte de l'incertitude associée au résultat.
To state the classification, the uncertainty associated with the result has not been explicitly taken into account.

Suite du rapport page suivante
Test report following next page

4.3. DOMAINE D'APPLICATION / FIELD OF APPLICATION

Le présent classement est valable pour les paramètres suivants liés au produit :
This classification is valid for the following product parameters:

- le classement est valable pour les produits cités en § 2.2 ou formulés de manière strictement identique dans le site de production cité ;
- the classification is valid for the products mentioned in § 2.2 or strictly stipulated in the quoted production site ;
- *quelle que soit la couleur*
- whatever the color

Le classement est valable pour les conditions d'utilisation finales suivantes :
The classification is valid for the following end use conditions:

- En pose libre ;
- In free standing
- En pose collée/adhésivée ;
- In glued/adhesive standing
- Sur substrats en bois et substrats classés A1 et A2-s1,d0.
- On wooden substrates and substrates classed A1 and A2-s1,d0.

Les résultats d'essai obtenus sur un substrat normalisé conforme à l'EN 13238 sont applicables si la masse volumique du substrat pour l'utilisation finale est supérieure ou égale à 75 % de la valeur nominale de la masse volumique du substrat normalisé.

- soit 1350 kg/m³ pour un support classé A1 et A2-s1,d0.
- soit 510 kg/m³ pour un support en bois

Test results using a standard substrate complying with EN 13238 are applicable if the density of the end use substrate is at least 75 % of the nominal value of the density of that standard substrate.

- *meaning 1350 kg/m³ for a classified substrate A1 and A2-s1,d0.*
- *meaning 510 kg/m³ for a substrate of wood.*

5. LIMITATIONS / LIMITATIONS

Le présent document de classement n'est pas une approbation, ni une certification de type produit.

This classification document does not represent type approval or certification of the product.

Trappes, le 7 novembre 2016
Trappes, 7th November 2016

Le Responsable Technique
Technical Officer



A rectangular box containing a handwritten signature in black ink, representing the Technical Officer.