

Compagnie d'Avigny

1, rue d'Avigny

Hameau d'Avigny

89270 Mailly-la-Ville. <http://www.compagnie.avigny.fr>

Contact technique : Vincent Ravanne

La Haie Longue – 49190 St Aubin de Luigné

Tél. : (33) 02.41.25.37.27

Tél. mobile : (33) 06.09.41.81.87

Email : vincent.ravanne@free.fr

Descriptif technique

du spectacle **Barbara,**
où rêvent mes saisons

mise en scène **Sophie Pincemaille**

Avec

Apolline Roy

Textes : **Barbara / Sophie Pincemaille**

Masques : **Etienne Champion**

Décor : **Paul Mouflette**

contribution décors : **Jean-Luc Malavesi**

Création Musicale : **Bastien Nouri / Pierre-Marie**

Braye-Weppe

Voix masculine : **Julien Barret**

Lumières et direction technique : **Vincent Ravanne**

Affiche : **François-Xavier Dubois**

Durée du spectacle : 1h20 sans entracte.

Le décor voyage dans un monospace ou par le train (si le piano est fourni par l'organisateur) (prévoir stationnement).

Les indications délivrées au travers de cette fiche technique valent pour une configuration idéale de représentation du spectacle dans un théâtre. Dans le cas d'une programmation dans un autre lieu qu'un théâtre nous procéderons à une adaptation moins lourde techniquement.

De même, les dimensions idéales du plateau sont évoquées à titre indicatif et peuvent faire l'objet d'une adaptation.

Plateau

Dimensions utiles du dispositif complet :

- Largeur minimum de mur à mur : **7,00 m** (adaptation possible)
- Profondeur après le cadre de scène : **5,00 m** (adaptation possible)
- Hauteur sous porteuses : **5,00 m** (adaptation possible)
- Ouverture minimum du cadre: **6,00 m** (adaptation possible)
- Hauteur du décor : **2,00 m** (élément de décor isolé / arbre)
- Hauteur du cadre de scène : **5,00 m** (adaptation possible)

Matériel fourni par la compagnie :

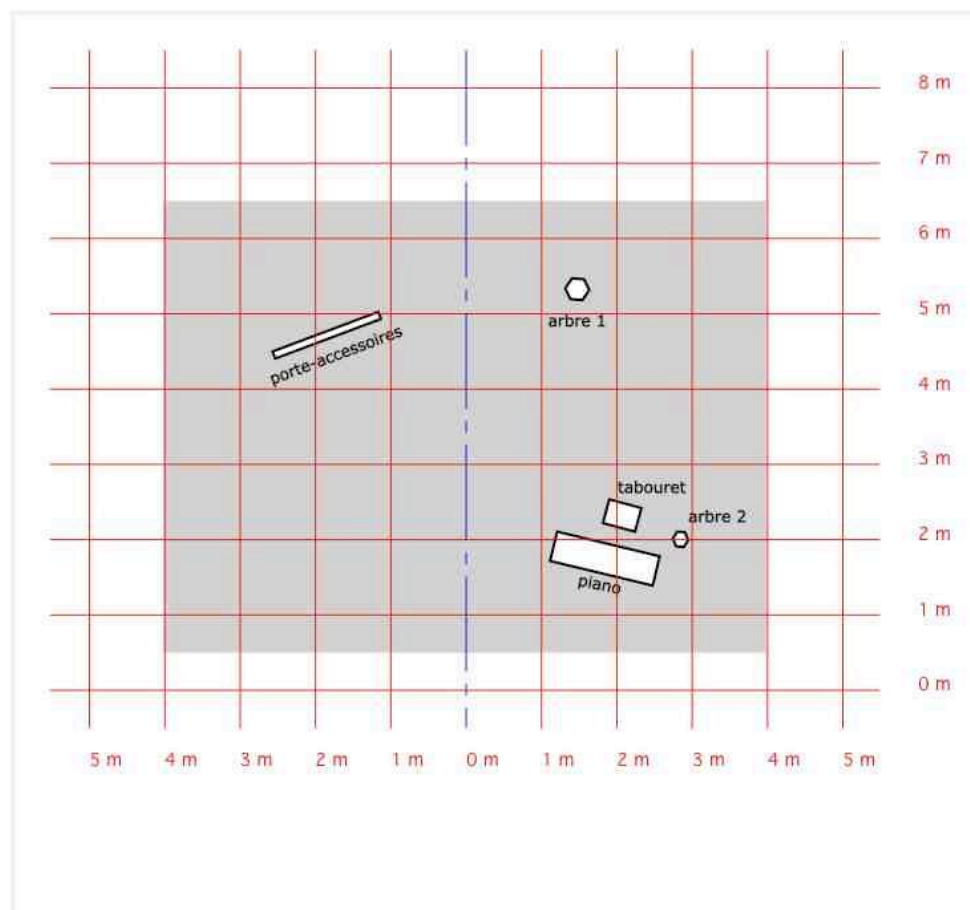
Un décor constitué :

- d'un piano électronique à l'avant-scène cour (voir type si fourni par l'organisateur)
- d'un élément en bois (très fragile) assemblé servant de porte-accessoires (au lointain jardin)
- d'un arbre/porte-manteaux au lointain (centre/cour)
- d'un arbre porte-verres (posé à cour du piano)
- d'un tabouret de piano (peut être fourni par l'organisateur)
- de deux masques
- de deux miroirs fixés au porte-accessoires
- de maquillage
- de deux perruques
- d'une pomme.

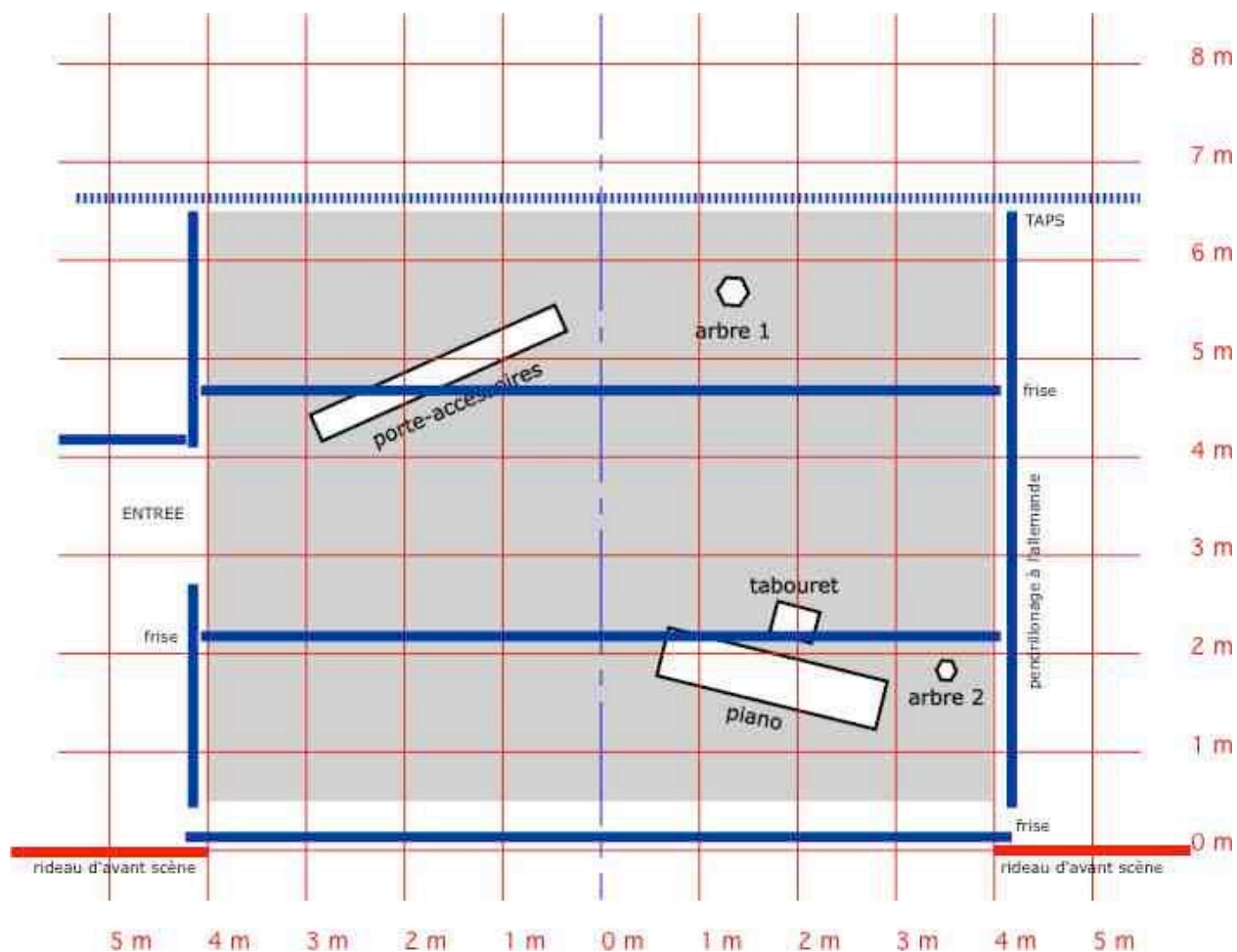


Matériel à fournir pour le plateau par le théâtre d'accueil :

- plateau et cintres nus et propres à notre arrivée, sauf s'il a été convenu d'une pré implantation des pendrillons et des éclairages.
- un pendrillonage à l'allemande ou à l'italienne en fonction du lieu de représentation
- frises et pendrillons.
- aspirateur (mise plateau),
- un sol noir



draperie



Voici un exemple d'implantation de la draperie. Celle-ci peut être détendue dans un espace de jeu plus large ou être organisée en "italienne" plutôt qu'en "allemande". L'entrée à jardin est essentielle. Les frises sont à prévoir mais seront réglées au dernier moment.

Comédienne / Loge / Costumes

1. Loge avec douche pour 1 comédienne, serviettes de toilette, WC, table, chaises, portant, miroir, éclairage, chauffage...
2. 1 lieu équipé d'une planche et d'un fer à repasser ou d'une presse.
3. Bouteilles d'eau dans la loge et sur le plateau.
4. Prévoir une habilleuse en cas de tournée date à date ou de série. Les horaires seront à préciser en fonction de la configuration.
5. S'il y a plusieurs représentations ou dans le cas d'une tournée "date après date", prévoir éventuellement un service de laverie

Si besoin et en cas d'absence de machine à laver le linge, les frais de laverie seront à la charge du théâtre d'accueil.

Lumière

Matériel à fournir par le théâtre d'accueil :

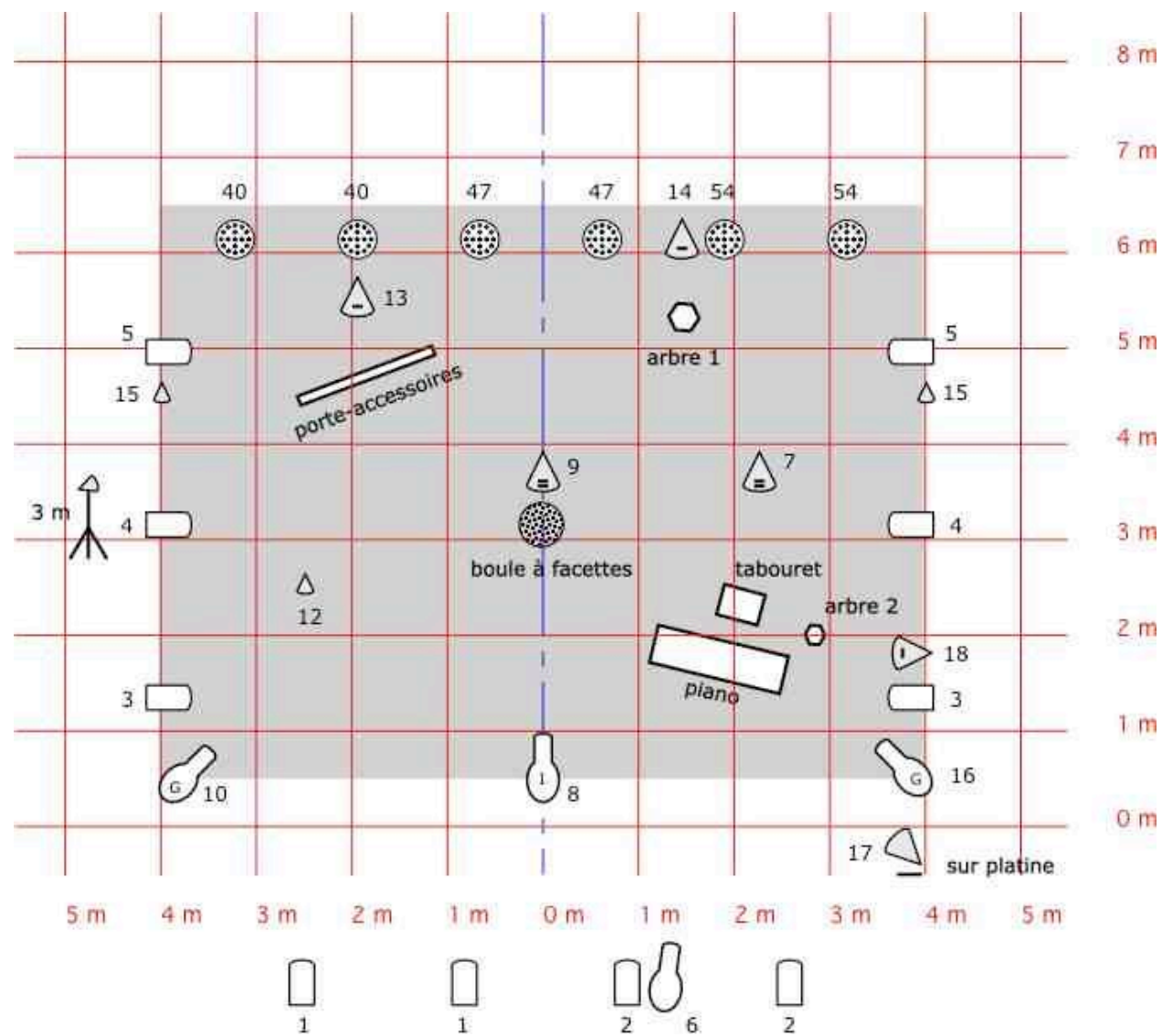
Pré-implantation des éclairages **obligatoire** sauf s'il à été convenu d'un réaménagement du planning d'accueil.
Dans le cas d'un montage à notre arrivée, le plateau et les cintres doivent être nus et propres.

- PAR LED pour contre-jour 6
 - Découpe type 614 (1 Kw) 3
 - PC (1 Kw) 4
 - PC (650 w) 6
 - PAR CP 60 1
 - PAR 64 CP61 2
 - PAR 64 CP62 2
 - Pied 3 m 1
 - Platines de sols 1
 - Iris pour découpe 1 Kw 2
 - Porte-gobo pour découpe 1 Kw 2
-
- Nombre de circuits demandés : 18 x 2 Kw
 - Nombre d'appareils : 30

Jeu d'orgues : celui disponible dans la salle

Gaffeur aluminium noir de préférence et gélamines (voir liste)

Cintres et sols



Patch list

circuits	Ligne	Type	Kw	Nombre	Lampe/lent	Filtre	divers	Position	Cir. 2Kw
1		PC	1 Kw	2		204		Face salle	1
2		PC	1 Kw	2		204		Face salle	1
3		PC	650 w	2		204		Latéraux 1 ^{er} plan	1
4		PC	650 w	2		204		Latéraux 2 ^{ème} plan	1
5		PC	650 w	2		204		Latéraux 3 ^{ème} plan	1
6		Découpe	1 Kw	1		w	Iris	Face piano	1
7		PAR	1 Kw	1	CP 62	w		Contre-jour piano	1
8		Découpe	1 Kw	1		w	Iris	Face rond music-hall	1
9		PAR	1 Kw	1	CP 62			Contre-jour music-hall	1
10		Découpe	1 Kw	1		W	Gobo	Diagonale face jardin	1
11		F1	36 w	1		W	Sur pied 3m	Coulisse Jardin	1
12		F1	36 w	1		117 + 132 r		Cintres jardin	1
13		PAR	1 Kw	1	CP 61	117		Contre-jour valet	1
14		PAR	1 Kw	1	CP 61	117		Contre-jour porte manteaux	1
15		F1	36 w	2		W		Boule à facettes	1
16		Découpe	1 Kw	1		W	Gobo	Diagonale face cour	3
17		PAR	1 Kw	1	CP 60	W	Sur platine	Rasant diagonale cour	1
18		PAR	1 Kw	1	CP 61	106		Latéral piano	1
19		Moteur	300 w	1				Boule à facettes	1

Préparation des gélatines

117 lee	PAR 64	2
	F1	1
204 lee	PC 1Kw	4
	PC 650 w	6
106 lee	PAR 64	1
132 rosco	F1	1

Son

Matériel à fournir par le théâtre d'accueil :

- Plateau et cintres nus et propres à notre arrivée sauf s'il a été convenu d'une pré-implantation du système.
- **Une console** permettant :
 - 1 entrée micro HF
 - 1 entrée CD ou MD ou Ordinateur
 - sorties L-R pour la façade
 - Sortie L-R en post-fader pour lointains
- **Une diffusion adaptée à la salle (façade et lointains)**
- **1 lecteur de CD avec auto-pause**
- **Intercom** : 1 au plateau et 1 en régie
- Eclairage correct sur les lecteurs.

Les envois son et lumière étant assurés par le régisseur de la compagnie, les consoles et les lecteurs doivent être positionnés de telle sorte que ce soit possible par lui seul.

Régie :

La régie doit être placée dans l'axe médian du plateau à coté de la régie lumière, dans la mesure du possible **dans le Gradin ou en Salle.**

La mise en place demande 2 heures en compagnie d'un régisseur son connaissant la salle, et le calage de la bande demande **1 heure seul en salle avec le régisseur son.**

Planning de montage

Dans la mesure du possible, un pré-montage sera assuré la veille du spectacle sur les propositions et d'après les plans fournis par le régisseur de tournée.

A cet effet, dès la signature du contrat, une fiche technique complète du lieu d'accueil mentionnant la liste du matériel disponible et les plans exacts des accroches et de la salle devra nous être fournie.

Si le pré-montage ne peut s'effectuer le régisseur de la compagnie devra arriver la veille ou le rendez-vous de montage se fera deux heures plus tôt.

9h : vérification des installations, draperie et réglages des éclairages

13h30 : réglage du système de son et conduites

16 h : balances et raccord.

Le théâtre doit rester accessible à l'équipe de notre arrivée à l'heure du spectacle.

Un catering de loge sera le bienvenu à la discrétion de l'organisateur.

Contact Technique

Vincent Ravanne
2, la déripée La haie Longue
49190 Saint Aubin de Luigné / Val du Layon

06.09.41.81.87

vincent.ravanne@free.fr